

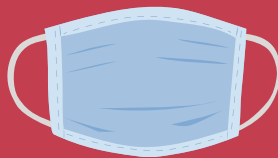


# Водителю на заметку!

**С 1 ЯНВАРЯ 2021 ГОДА НА ТЕРРИТОРИИ РОССИИ ВВЕДЕНЫ В ИСПОЛЬЗОВАНИЕ МЕДИЦИНСКИЕ АПТЕЧКИ НОВОГО ОБРАЗЦА.**

**ПРИКАЗ МИНИСТЕРСТВА ЗДРАВООХРАНЕНИЯ РОССИЙСКОЙ ФЕДЕРАЦИИ №1080Н "ОБ УТВЕРЖДЕНИИ ТРЕБОВАНИЙ К КОМПЛЕКТАЦИИ МЕДИЦИНСКИМИ ИЗДЕЛИЯМИ АПТЕЧКИ ДЛЯ ОКАЗАНИЯ ПЕРВОЙ ПОМОЩИ ПОСТРАДАВШИМ В ДОРОЖНО-ТРАНСПОРТНЫХ ПРОИСШЕСТВИЯХ (АВТОМОБИЛЬНОЙ)".**

Маска медицинская  
нестерильная  
одноразовая - 2 шт



Салфетки  
марлевые медицинские  
стерильные размером  
не менее 16 x 14 см N 10 2 уп

Устройство для проведения  
искусственного дыхания  
"Рот-Устройство-Рот" - 1 шт

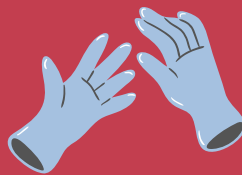
Бинт марлевый  
медицинский размером  
не менее 7 м x 14 см 3 шт

Перчатки медицинские  
нестерильные, размером  
не менее М - 2 пары



Лейкопластырь фиксирующий  
рулонный размером  
не менее 2 x 500 см 1 шт

Ножницы 1 шт  
Футляр 1 шт



Бинт марлевый  
медицинский размером  
не менее 5 м x 10 см - 4 шт

Инструкция по оказанию первой помощи  
с применением аптечки для оказания  
первой помощи пострадавшим в ДТП - 1 шт

Жгут кровоостанавливающий  
для остановки артериального  
кровотечения - 1 шт



**ВНИМАНИЕ! ВСЕ АВТОМОБИЛИ ДОЛЖНЫ БЫТЬ УКОМПЛЕКТОВАНЫ НОВЫМИ АПТЕЧКАМИ ДО НАЧАЛА 2025 ГОДА. АПТЕЧКУ СТАРОГО ОБРАЗЦА МОЖНО ИСПОЛЬЗОВАТЬ ДО МОМЕНТА ИСТЕЧЕНИЯ ЕЕ СРОКА ГОДНОСТИ. ВЫ МОЖЕТЕ САМОСТОЯТЕЛЬНО ПРИОБРЕСТИ НОВУЮ АПТЕЧКУ И ИСПОЛЬЗОВАТЬ ЕЕ НАЧИНАЯ С 1 ЯНВАРЯ 2021 ГОДА.**

**УДАЧИ НА ДОРОГАХ!**

## Инструкция по использованию аптечки для оказания первой помощи пострадавшим в дорожно-транспортных происшествиях (автомобильной)

Общая последовательность действий на месте происшествия (универсальный алгоритм оказания первой помощи)

Если Вы стали участником или очевидцем происшествия, выполните следующие действия:

1. Проведите оценку обстановки и обеспечьте безопасные условия для оказания первой помощи.
  2. Определите наличие сознания у пострадавшего. При наличии сознания – перейдите к п.7 Алгоритма.
  3. Восстановите проходимость дыхательных путей пострадавшего и определите признаки жизни (определите наличие нормального дыхания с помощью слуха, зрения и осязания). При наличии дыхания переходите к п.6 Алгоритма.
  4. Вызовите скорую медицинскую помощь, другие специальные службы. (по тел. 112, 103, 03, или региональным номерам), привлекая помощника или используя громкую связь на телефоне.
  5. Начните проведение сердечно-легочной реанимации путем чередования давления руками на грудину пострадавшего и искусственного дыхания «Рот ко рту», «Рот к носу», с использованием устройства для искусственного дыхания. При появлении признаков жизни переходите к п.6 Алгоритма.
  6. При появлении (или наличии) признаков жизни придайте пострадавшему устойчивое боковое положение для поддержания проходимости дыхательных путей.
  7. Проведите обзорный осмотр пострадавшего для обнаружения наружного кровотечения и остановите его (выполните прямое давление на рану, наложите давящую повязку). При невозможности или неэффективности этих действий осуществите пальцевое прижатие артерии и наложите кровоостанавливающий жгут; или выполните максимальное сгибание конечности в суставе.
  8. Проведите подробный осмотр пострадавшего для выявления признаков травм и других состояний, угрожающих его жизни и здоровью, окажите первую помощь в случае выявления указанных состояний:
  9. Придайте пострадавшему оптимальное положение тела (для обеспечения ему комфорта и уменьшения степени его страданий).
  10. Постоянно контролируйте состояние пострадавшего (наличие сознания, дыхания и кровообращения) и оказывайте психологическую поддержку.
- Передайте пострадавшего бригаде скорой медицинской помощи, другим специальным службам, сотрудники которых обязаны оказывать первую помощь, сообщив им необходимую информацию.

